

#垂水区社協



情報発信!!

～つなく・つながる・地域のカタチ～ vol.7

垂水区社会福祉協議会



はじめに

「垂水区社協☆情報発信 Vol.7」を手にとってくださりありがとうございます。

この冊子は、令和7年度に垂水区社会福祉協議会が取り組んだ、地域支援に関する事業を特集しました。

この1年を振り返り、区民のみならず、地域の団体・事業者のみならずとのつながりと支えあいにより様々な事業が展開できたことに感謝しています。

本格的な人口減少・超高齢社会が到来しましたが、垂水区社会福祉協議会はこれからも「誰もが安心して暮らせる」地域共生社会の実現に向け尽力して参ります。

ページをめくりながら、垂水区社会福祉協議会のいまとこれからに思いを寄せて頂ければ幸いです。

令和8年3月 垂水区社会福祉協議会

もくじ

垂水区社会福祉協議会の地域支援活動

| | |
|------------------------------|----|
| ① 地域支えあい推進事業「実務者会」 | 01 |
| ② 終活支援事業 | 02 |
| ③ 食支援を通じた地域資源等との連携強化事業 | 04 |
| ④ 地域福祉ネットワーカーの取り組み | 05 |
| ⑤ 「ほっとかへんネットたるみ」の取り組み | 06 |
| ⑥ やってみよう！ちーかつ(地域活動)講座 PartⅡ | 08 |
| ⑦ 主任児童委員と子育てチームアドバイザーとの意見交換会 | 09 |

① 地域支えあい推進事業「実務者会」

区社協では、高齢者の皆さんが安心して地域で生活できるよう、民生委員の皆さんや区内9つのあんしんすこやかセンター(地域包括支援センター)と連携し、ひとり暮らし高齢者や高齢者のみの世帯の見守り活動、地域のつどいの場の立ち上げや運営の支援、支援ネットワークの構築など、地域支えあい推進事業を行っています。

1月20日(火)に、地域で活動されている実務者のみなさんにお集まりいただき、「高齢者の生活を地域で支える取り組みについて」と題して「実務者会」を開催しました。

地域には、ゴミ出しや電球の交換など介護保険では対応できない小さな困りごとをもち、少し手伝ってもらえると助かるという高齢の方がたくさんいます。そして、それを解決し、より地域で生活しやすいようにと支援活動に取り組んでおられる団体があります。

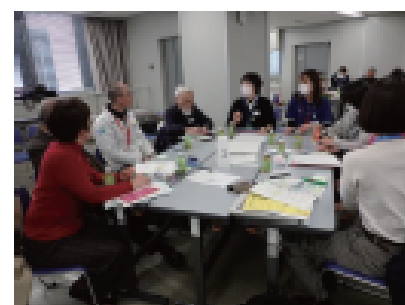
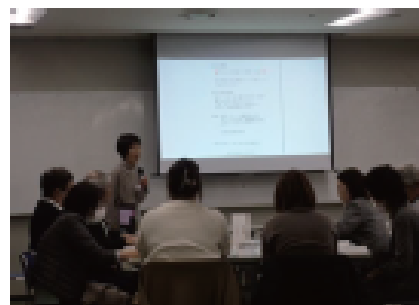
実務者会では地域での取り組みを共有し、今後の継続と発展について考えるとともに、新たに他の地域で取り組みを始めるにはどうすればよいかと、協議を行いました。

参加者の皆さんの熱心な意見交換により「普段からのつながり-連携と信頼関係の構築が大切」「閉じこもりがちの方へのアプローチをしていく必要がある」「若い世代にも興味を持ってもらいたい」「手伝えることがあるなら手伝いたいと思っている人も多い」「負担にならない少しずつの助け合いを支える仕組みが必要」等のご意見をいただきました。

これらを踏まえ、今後、区社協で支援に取り組んでいきます。

なにかお手伝いできればとお考えくださる方、ぜひ区社協の生活支援コーディネーターにご連絡ください！

力を合わせてよりよい地域にいきましょう！



垂水区社会福祉協議会の地域支援活動



②終活支援事業 ～これからの人生をよりよく生きるために～

近年、年代問わず関心が高まっている「終活」。「終活」とは、人生の最期を見据えることで今の生き方をより良くするための活動です。

本会では、下記の事業に取り組んでいます。

① 終活のための税務相談 ◎事前予約必要 (垂水区社会福祉協議会 078-709-5151)

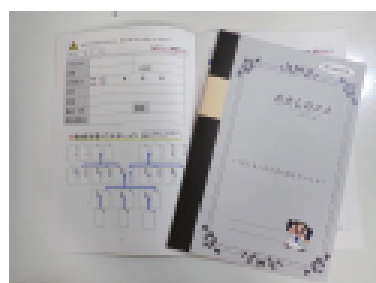
終活に関する「税」(遺贈・相続等)に関して相談窓口です。

税理士が相談に応じます。

【開設日時】原則 毎月第3水曜日 13:30～15:30 (相談時間:約30分まで)

② 垂水区版エンディングノートの配布

ご本人の希望や大切な情報を整理し、ご家族や支援者に伝えるためにご利用いただけます。



★ 支援に携わる皆さまと連携しながら、
★ 一人ひとりが自分らしい選択を重ねて
いけるよう取り組んでいます。★

★ 今年度は、垂水区内で高齢者に関わる支援者の皆さまにご利用いただけるよう、神戸市の終活支援事業について分かりやすくまとめた動画を作成しました！

★ ふれあい喫茶等の地域行事の場で神戸市の終活支援事業の取り組みについてお話ししたり、会議やイベントでのチラシ配布等、広報に努めています！

その他、「こうべ終活相談窓口」と連携し、下記3つの手続きを行っています。
(予約先については下部の【予約について】をご覧ください。)

① オンラインによる終活相談 ◎事前予約必要

【予約先:こうべ終活相談窓口(※1)】

インターネットでこうべ終活相談窓口とつながり、オンライン相談ができます。
タブレット等の機器の準備や設定は、職員が行いますのでご安心ください。

② 終活情報登録制度 ◎事前予約必要

【予約先:こうべ終活相談窓口(※1)・各区社会福祉協議会(※2)】

緊急連絡先や遺言書の保管場所などを神戸市に登録することで
緊急時や判断が困難になった際に必要に応じた支援につなげる仕組みです。

③ 神戸市版エンディングシートの配布

こうべ終活相談窓口および各区社会福祉協議会の窓口にて配布しています。

【予約について】

(※1) こうべ終活相談窓口 (神戸市社会福祉協議会内)

【住所】中央区磯上通3丁目1-32
こうべ市民福祉交流センター4階
【電話】078-855-8670

(※2) 各区社会福祉協議会 (各区役所内)

住所・電話番号は下記二次元コードをご確認ください。



◀ 各区役所一覧 (神戸市HP内)



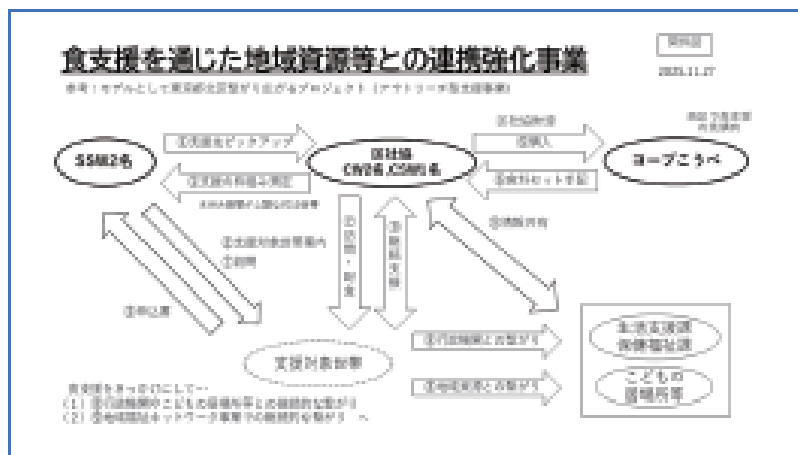
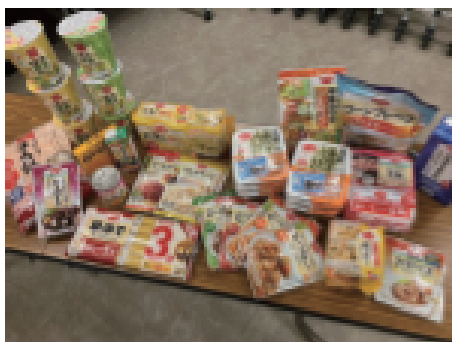
③食支援を通じた地域資源等との連携強化事業

検証事業として冬休み期間などの生活不安が高まりやすい時期に、食支援をきっかけとした包括的な世帯支援を行いました。

11月から12月にかけて長田区・兵庫区・中央区では、食糧品・生活用品の無料配付、困りごと相談、支援情報の発信などを目的とした、「フードサポートこうべ 物価高騰に負けない暮らし応援」が開催されていました。一方で、ひきこもりやヤングケアラーなどの複雑な事情があり、会場に行くことが困難な世帯もあります。

そうした世帯を対象に、神戸市のSSW(スクールソーシャルワーカー)と垂水区社会福祉協議会のCW-CSW(地域福祉ネットワーク)が連携して家庭訪問を実施しました。行政機関やこどもの居場所等の地域資源につなぎ継続的な見守り及び支援に発展させることで、孤立の防止と生活基盤の安定を図りました。

食支援のセットは、コープこうべ様のご協力を得て、栄養価が高く・常温保存可能で・調理が容易な商品のパッケージを準備し、計13世帯38名の支援を行いました。教育支援制度の利用やSSWとの初対面につながるなどの成果があり、次年度以降も継続を予定しています。



④地域福祉ネットワークの取り組み

地域福祉ネットワークは、いまある制度やサービスでは解決が難しい「制度の狭間」の課題を抱えた方を支援するために、地域住民や関係機関、専門職の人たちによるネットワークをつくり、チームで課題解決に取り組みます。

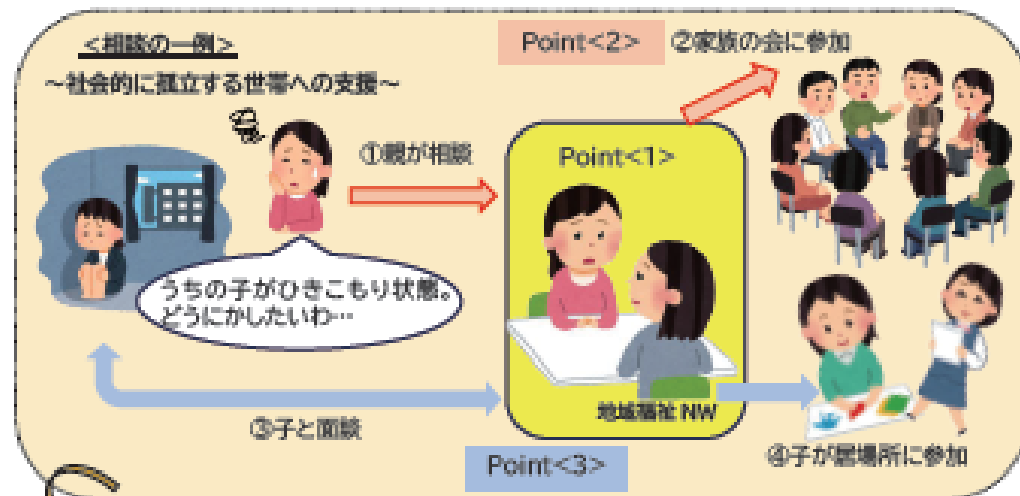
地域福祉ネットワーク事業についての詳細はこちら(YouTube)⇒



令和7年度相談対応件数(4月～1月)

| 初回相談方法 | 件数 | 主な相談内容 | 件数 |
|------------------|------|-------------|-----|
| 来所 | 111件 | 終活について | 65件 |
| 電話 | 61件 | 収入・生活費・食料支援 | 53件 |
| その他 (来館・メール等) | 21件 | 子育て・ひきこもり | 29件 |
| | | 家族との関係 | 23件 |

※ひとつのケースで複数カウントあり



地域福祉ネットワークの支援 Point !!

Point<1> 世帯まるごと『伴走型支援』
ひとりの相談をきっかけに、親と子を含めた世帯全員のことを考え、面談などを重ね、それぞれのペースに合わせて『伴走型支援』で関わります。

Point<2> 孤立を防ぐ地域づくり
「親の会」で同じ悩みを共有できることで、「親の孤立」を防ぎます。親自身の人生を大切にできると、子への関わり方にもプラスの変化が起きます。

Point<3> 子どものやりがい・生きがいづくりに向けた居場所づくり
子の状態によって、居場所へつながります。書類の封入作業やチラシの折り込みなど、何かの役に立つ経験が社会参加へとつながります。

垂水区社会福祉協議会の地域支援活動



⑤「ほっとかへんネットたるみ」の取り組み

垂水区内34法人が加盟!!



区内の社会福祉法人が集まり、神戸市垂水区社会福祉法人連絡協議会、通称「ほっとかへんネットたるみ」として地域公益活動に取り組んでいます。児童、高齢、障がいなどの各法人の強みを活かして、地域行事を盛り上げたり、相談会を開催したりなど、地域貢献のため活動しています。

加盟法人が Facebook で発信中!



ほっとかへんネットたるみ Facebook



垂水商店街のイベントにブース出展
地域の一員として活動しました



lealea 夏祭りイベント開催
地域の親子同士やスタッフとの交流



ベルデ名谷地域交流拠点での体験の様子



災害に関する研修会の様子
各法人の災害対策委員の
情報共有をしました



ご相談ごとがあれば、次ページで紹介する「福祉なんでも相談窓口」へお越しいただくか、お住まいのお近くにある加盟法人の施設までお気軽にお問い合わせください。

加盟法人一覧は
こちらのパンフレットに記載しています



「福祉なんでも相談窓口」

★本多間地域福祉センター
毎月第3土曜日
10時～12時

★ベルデ名谷・地域交流拠点
毎月第2火曜日
10時～12時



★北岡子住宅第3集会所
毎月第2水曜日
10時～12時



★明舞出張所
地域コミュニティスペース
毎月第4木曜日
10時～12時



—福祉なんでも相談窓口へ、こんな相談が寄せられました—

最近、物忘れがひどく、一人暮らしの不安もある。
身寄りがなく、身元保証人や介護・死後の手続きがどうなるのか分からない。

ほっとかへんネットたるみの対応

相談者へ寄り添いながらお話をじっくりうかがい、すでに開わりがある支援機関を確保。こうべ相談相談窓口と、近隣のあんしんすこやかセンターを紹介。相談後、相談者の方の表情は明るく元気になっておられた。



—相談をきっかけに、こんな支援につながります—

生活が苦しく、コロナ禍の時に借りた生活福祉資金(特例貸付)が返せなくて困っている。

ほっとかへんネットたるみの対応

相談を受けたスタッフが区社協を紹介。区社協で相談支援を行い、これからの生活状況改善に向けて伴走します。相談の結果、返済の猶予や免除ができる可能性もあります。

垂水区社会福祉協議会の地域支援活動



⑥ やってみよう！ちーかつ(地域活動)講 part II

【9月17日 講座を開催】 講師:あそびとお話のデリバリー ドコデモ 榎本英樹さん
キャンプ・レクリエーションを主に講師業をスタートさせ、“あそび”と“まなび”をテーマに、講演会や親子あそび等を実施されてきた榎本さんの講義は、始めるには少し勇気がある「地域活動」も「あそび」と絡めてわかりやすく説明をしてくださり、『楽しみながら活動してほしい！ 仲間とのつながりを楽しんでほしい！』そんな我々の思いも、しっかり伝えていただきました。

後半には、地域で活動されているボランティアさんに、活動を始めたきっかけや受講された皆さんにむけてメッセージをお話しいただきました。

実際に活動されている方の“生の声”は、参加された皆さんに「私も何か始めてみようかな?」「まずは見学に行ってみようかな!」と思っただけに違いありません。



【9月24日～10月22日「つどいの場」見学会を実施】

実際の活動を見ていただくことで、今後の活動につながると嬉しいです。



【12月11日 講座参加者のお茶会を開催】

2つのグループに分かれ『新しいつどいの場を始めるためには』をテーマに、まず何を?不安なことは?など、自由に意見を交換しました。



垂水区社会福祉協議会の地域支援活動



⑦ 主任児童委員と子育てチーフアドバイザーとの意見交換会

児童館には令和6年度より子育てチーフアドバイザーが配置され、主に乳幼児の保護者の相談対応や保護者のニーズに応じたプログラムの企画、関係機関との連絡調整を担っています。

区内には14の児童館があり、区社会福祉協議会の子育てコーディネーターが、職員研修など児童館への側面的な支援を行っています。

令和7年度は、子育てチーフアドバイザーの連絡会を月1回開催し、遊びや学びのプログラムや手作りおもちゃなどの情報交換の機会を設けました。1月には、地域の主任児童委員の方々と、地域でのよりよい乳幼児親子への支援を考える意見交換会を開催し、地域に根差した取り組みについて話し合いました。

地域には子育てチーフアドバイザーをはじめ、こどもたちや親御さんに寄り添う支援者がたくさんいます。日々の子育てでのお悩みや、ちょっと話を聞いてほしいことがあるときは、児童館へ気軽に足を運んでみてください。



親子あそび・手あそび



各児童館の人気プログラムを紹介



手作りおもちゃや工作アイデアを共有



主任児童委員との意見交換会

#垂水区社協 ★ 情報発信!!

～つなぐ・つながる・地域のかたち～ vol.7

ライン ID @324sjdfr



ホームページ <https://www.tarumi-csw.or.jp/index.html>

FACEBOOK <https://www.facebook.com/tarumishakyo/>



X (旧ツイッター) https://x.com/tarumi_shakyo

YouTube https://www.youtube.com/channel/UCNT6_vgzWjV3CiQNIwEV_vw



Instagram <https://www.instagram.com/tarumishakyo/>

発行 令和8年3月

垂水区社会福祉協議会

〒655-8570 神戸市垂水区日南1-5-1

電話 : 078-708-5151 (代表)

FAX : 078-708-1332

E-mail : info@tarumi-csw.or.jp

垂水区社協



デザイン 社会福祉法人すいせい

神戸市行支店垂水区GASTIビル3Fアガサ

垂水区社会福祉協議会事務局

垂水区イラスト：中島 真

